

# Wiadomości Ziemiańskie

*Silva Rerum*



*Warszawa*

*Numer 21, 10 marca 2005 r.*

ISSN 1641-4500



<sup>8</sup> j.w., s. 317.

<sup>9</sup> S. Żeromski, wyd. cyt., s. 259.

<sup>10</sup> j.w., s. 270.

<sup>11</sup> Pisał o tym S. Żeromski, *Pamiętników tom odnaleziony*, Warszawa 1973, s. 167. Na upadek życia towarzyskiego na prowincji narzekali też podlascy korespondenci prasy, „Tygodnik Ilustrowany”, nr 2,

28 XII 1875 (8 I 1876), s. 18 i nr 45, 23 X (4 XI) 1876, s. 294; „Wieś Ilustrowana”, I 1912, s. 28-29; „Wieś i Dwór”, z. X, 15 V 1913, s. 12.

<sup>12</sup> S. (Seweryn - przyp. G.W.) Wężyk w korespondencji *Z Podlasia*, „Gazeta Rolnicza”, nr 36, 28 VIII (9 IX) 1881, s. 428.

<sup>13</sup> K. Kraszewski, wyd. cyt., s. 162-163.

*Jerzy Zalewski*

## WSPOMNIENIE O USARZOWIE

Usarzów! Ten piękny majątek już nie istnieje. Zniszczyły go działania wojenne, w których znalazł się na linii frontu jaki utworzył się w 1944 roku pomiędzy wycofującą się armią niemiecką, a nawałą sowiecką. Reszty zniszczeń dopełniła miejscowa ludność.

Opowiadano mi, że tuż za stajnią fornalską rozpoczynała się ziemia niczyja, Sowieckie katusze stały na podwórzu i w parku dworskim. Mieszkańcy dworu i ludność ze wsi Usarzów zostali ewakuowani, a we dworze i w zabudowaniach rozgościli się sowieccy żołnierze. W styczniu 1945 roku, gdy front ruszył, do wsi zaczęli wracać chłopcy i fornale. Wobec zniszczonych domostw i czworaków dwór stanowił ich tymczasowe miejsce zamieszkania, aby w miarę odbudowy wsi stać się źródłem budulca, systematycznie rozbierany do fundamentów na budowę i odbudowę zabudowań chłopskich. Z czasem los dworu podzielił stary park dworski – wycięto wszystkie drzewa, krzewy, żywopłoty. Najdłużej opierał się wycięciu ogromny białodrzew, którego koronę widać było z oddalonej o dwa kilometry szosy łączącej Opatów z Sandomierzem. Nic nie zostało. Dzisiaj na dawnych dworskich polach rozpostarły się sady i chłopskie poletka. Nic, jeżeli nie liczyć ogromnej lipy, na której będąc dzieckiem zbudowałem gniazdo, spędzając w nim wiele godzin na czytaniu i marzeniach, oraz stawu porośniętego liśćmi

łopianu zagubionego wśród krzewów i zieliska.

Ilekcroć jechałem konno lub bryczką z kościoła parafialnego w Goźlicach do Uszarowa, polną drogą pomiędzy rozłożystymi łanami pszenicy lub owsa, na pamięć przychodził mi opis Soplicowa w „Panu Tadeuszu” Mickiewicza. Taki właśnie był dwór w Uszarowie. Także na pagórku, u stóp którego płynął strumyk, stał dom modrzewiowy na podmurówce z kamienia, otynkowany i pomalowany na biało. Tak jak tamten soplicowski, wyłaniał się spośród drzew wysokich: lip, klonów i kasztanowców. Otoczony wieńcem, wysokim na co najmniej dwa metry żywopłotem z drzew morwowych, w których wycięto przejścia do sadu i ogro-



*Dwór w Uszarowie od frontu Rodzina Jabłońskich, na koniach od lewej Józek, w środku Wanda, z prawej Antek, w głębi stoją od lewej Leokadia Zalewska Maria i Zdzisław Jabłoński i Janeczka Jabłońska*



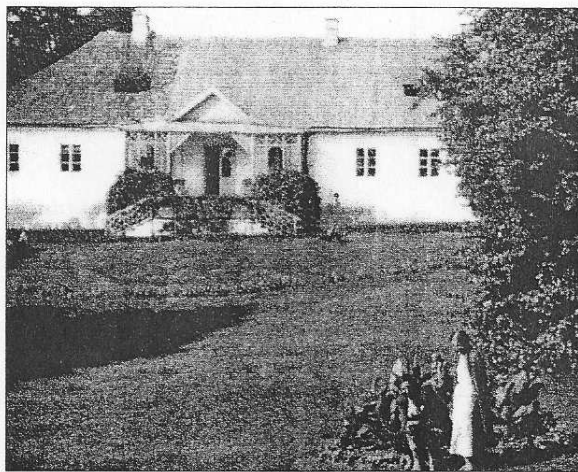
du warzywnego. Tak jak tamten lśnił w słońcu upalnych dni letnich, a w zimie zlewał się z pokrytymi śniegiem polami i tylko o zmierzchu jarzyły się oświetlone lampami naftowymi okna, kładąc na śniegu migocący blask. Główny wjazd do dworu prowadził pomiędzy żywopłotem z przyciętych równo grabów. Wysoki na trzy metry i szeroki na półtora. Tak gęsty, że przejście przez niego było praktycznie niemożliwe. Wjazd kończył się rozległym podjazdem wokół gazonu pod ganek, podtrzymywany przez cztery kolumny.

Po drugiej stronie do dworu przylegała weranda porośnięta dzikim winem, a poniżej werandy rozpościerał się park. Na rozległym trawniku opadającym w niewielką dolinkę królowały dwie lipy, ogromne, przyszczyżone w głowy cukru, których gałęzie docierały do samej ziemi tworząc pod nimi tajemnicze groty.

Za nimi na wzniesieniu stał białodrzew. Jeden człowiek nie był w stanie objąć go rękoma. Liście drzewa zawsze lekko się poruszały nawet podczas chwil zupełnie bezwietrznych. Ta część parku z drzewami sprowadzonymi z różnych części Europy, starannie wygracowanymi alejkami, przyszczyżonymi trawnikami i klombami pełnymi kwiatów stanowiła jak gdyby wizytówkę dworu. Dalej, ten elegancki park przechodził w gąszcz krzewów i drzew porastających stromo opadające urwisko. Dobór drzew i krzewów, wytyczenie alejek było wkomp-

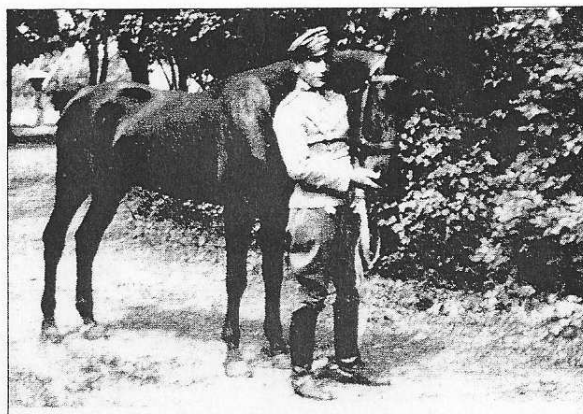
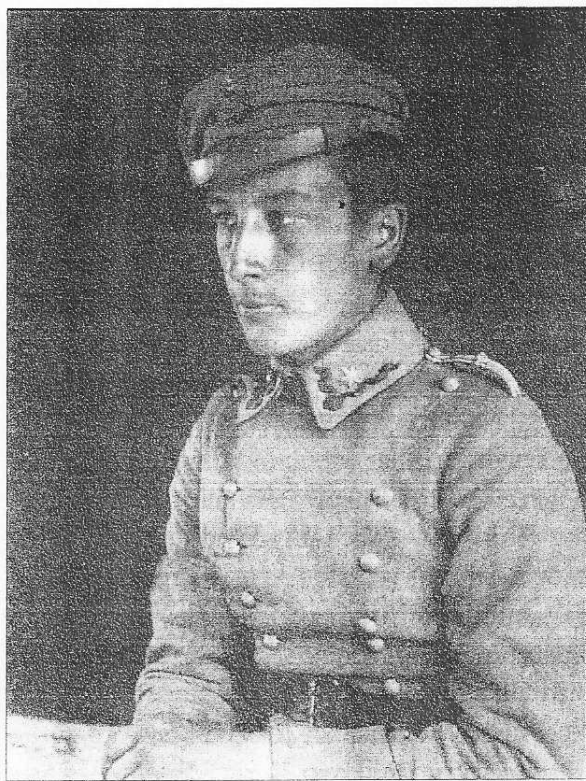
nowane w lekkie pofałdowanie terenu, przez co udało się stworzyć zharmonizowany zespół zieleni wyraźnie inny w porównaniu do parków położonych na równym terenie. Majątek Usarzów, w XIV wieku wchodzący w skład dóbr Zawiszy Czarnego, przeszedł w ręce rodziny Jabłońskich herbu Dąbrowa w połowie dziewiętnastego wieku. Zakupił go Józef Jabłoński, właściciel dóbr Rudniki, leżących w powiecie opatowskim, u podnóża pasma Jeleniowskiego Gór Świętokrzyskich. Miał on pięcioro dzieci: Kazimierę, która po śmierci swojego pierwszego męża, Edwarda Jagielskiego wyszła za mąż za Stanisława Bojanowskiego, Henrykę za Teodorem Wietrzykowskim z Brzezia, Helenę, Zdzisława oraz Leokadię, która wyszła za mąż za mojego dziadka, Kazimierza Zalewskiego z Sieradowic.

Zdzisław, dziedzic Usarzewa ożenił się z Marią z domu Prawdzic-Szczawińską. Dom który stworzyli pełny był tradycji walk niepodległościowych. Stryj Zdzisław Edward Jabłoński, dziedzic Zagorzyc, walczył pod Langiewiczem w powstaniu 1863 roku i został zesłany na Sybir. Dziad Marii, Feliks Prawdzic-Szczawiński odbył całą kampanię powstania 1831 roku, a ojciec Antoni Prawdzic-Szczawiński walczył w partii Czachowskiego w powstaniu 1863 r. Nic więc dziwnego, że Zdzisławostwo Jabłońscy zaangażowali się czynnie w działalność konspiracyjną na



Dwór od strony parku

rzecz Organizacji Bojowych PPS Józefa Piłsudskiego. Wierzyli oni, że tylko pod jego przywództwem Polska będzie mogła odzyskać pełną niepodległość. Babcia Jabłońska osobiście знаła przyszłego Marszałka i darzyła go wielkim szacunkiem. Usarzów usytuowany o kilkanaście kilometrów od Wisły, która stanowiła granicę pomiędzy okupacją rosyjską a okupacją austriacką, był doskonałym miejscem przyjmowania i ekspediowania gońców krążących pomiędzy PPS w Galicji, a organizacją w Kongresówce. Działalność Marii Jabłońskiej została doceniona nawet przez władze PPS po drugiej wojnie światowej, które zaproponowały jej bardziej aktywną współpracę oraz emeryturę. Propozycję tę z pogardą odrzuciła, nie chcąc mieć nic wspólnego z sojusznikiem PPR narzucającym porządek sowiecki w Polsce. Jeden z najbliższych współpracowników Piłsudskiego, Michał Sokolnicki tak wspominał swój pobyt w majątku w maju 1914 r., kiedy wraz z Władysławem Beliną-Prażmowskim objeżdżał Sandomierskie, wzywając ziemian do poparcia akcji zbrojnej przeciw Rosji:



Antoni Jabłoński ze swoim ukochanym Selinem

„Byliśmy razem w kilku okolicznych dworach. Prowadzono długie rozmowy. U państwa Jabłońskich w Usarzewie znalazłem atmosferę zupełnie odmienną i niezwykłą. Byli z góry przekonani, roboty i przygotowania wojskowe uważali za obowiązek. Pani Jabłońska mówiła o tym wszystkim z rezerwą i z poczuciem jakby smutku; przypominała mi, znane z opowiadań, ze wspomnień matki, przykłady kobiet 63-go roku. Pan Jabłoński miał twarz pogodną dorodnego szlachcica, serce jego ani myśl nie wahały się przed niczym. Młodzież tego domu słuchała z upragnieniem nowej wieści. Dom Jabłońskich zbierał u siebie ziemian i znajomych z bliska i daleka, był jednym z ośrodków myśli w powiecie” (M. Sokolnicki, *Rok czternasty*, Londyn 1961, s. 157).

Zdzisławostwo Jabłońscy mieli czworo dzieci. Najstarszy Antoni urodził się 1896 roku. Już jako młodzieniec zaangażował się aktywnie w szkolne konspiracyjne koła Zarzewia i organizację harcerską. W 1913 roku zdaje maturę w „Handlówce” w Radomiu i wyjeżdża na studia do Lwowa. Wstępuje tam natychmiast do Związku Strzeleckiego, w którym spotyka niektórych sąsiadów z Sandomierskiego, a wśród nich nieco starszego Władysława Beliną-Prażmowskiego, męża swojej bliskiej kuzynki Rudzkiej z Rożek, późniejszego dowódcę pierwszego Pułku Ułanów Legionowych. W przeddzień wojny pomiędzy Austrią a Rosją kiedy garść Pola-

ków stała z bronią w ręku na Krakowskich Błoniach, aby obalić słupy graniczne państw zaborczych wbite w Polską Ziemię, w pamiętny dzień 2 sierpnia 1914 roku wyruszył pierwszy patrol ułański, złożony z 7 ludzi pod wodzą Beliny-Prażmowskiego, a wśród nich osiemnastoletni Antek Jabłoński. Szybko piał się po szczeblach kariery wojskowej. Już wkrótce został oficerem. Na czele swojego plutonu walczył nieustępliwie, duszą oddany idei i wojnie. Przez Kielce, Limanową, Łowczówek w roku 1914, w walkach nad Nidą pod Bidzinami, Tarłowem, Chodlem, w krwawych walkach nad Styrem i Stochodem Antoni Jabłoński pełnił swój żołnierski obowiązek. W 1917 roku odmówił złożenia przysięgi na wierność zaborcom i razem z innymi oficerami z b. Kongresówki został internowany w obozie jeńców wojennych w Beniaminowie. Na wiosnę 1918 roku po zwolnieniu z obozu od razu przystąpił do Polskiej Organizacji Wojskowej, w której pracował pod bezpośrednim dowództwem gen. Rydza Śmigłego.

Wolna Ojczyzna wymagała od niego dalszych wysiłków, który to obowiązek spełniał z właś-



Józef Jabłoński

ciwą sobie werwą i zapalem. W październiku 1918 r. w Krakowie przystąpił do organizacji oddziału konnego, do którego ściągnął byłych żołnierzy i oficerów legionowych. Konie, ten najważniejszy element jazdy, zdobył ze środków uzyskanych ze sprzedaży części majątku Usarzów, którą Zdzisławostwo Jabłoński ofiarowali na rzecz odradzającej się Armii Polskiej. Ze swym szwadronem ruszył na ratunek walczącego Lwowa i Przemyśla. Z walk pod Przemyślem rtm. Antoni Jabłoński wyprowadził swój dywizjon przez Sandomierz do Pińczowa, gdzie rozrósł się i zorganizował w 11 Pułk Ułanów.

W kwietniu 1919 roku pułk wyruszył na wyprawę wileńską i jako pierwszy oddział Wojska Polskiego wkroczył do Wilna. Tam podczas ciężkich bojów z bolszewikami Jabłoński został ranny. W lipcu 1919 roku ponownie stanął na czele 11-go Pułku Ułanów, już w stopniu majora prowadząc go do walk opóźniających nawałę sowiecką, aby następnie wziąć udział w pogoni za cofającym się najeźdźcą. 12 października 1920 roku prowadził pułk w kilkakrotnych potyczkach z bolszewikami, aby pod Nową Sieniawką koło Lwowa paść śmiertelnie ranny. Zmarł 22 października we Lwowie. Pochowany został w grobie rodzinnym w Modliborzycach. Cytowany wyżej Michał Sokolnicki w ten sposób wspominał reakcję Marszałka: „Nie zapomnę wyrazu twarzy Piłsudskiego, gdy mi o poległym mówił w Spale, wiosną 1921 r. Piłsudski kochał swoich żołnierzy”. Marszałek podczas pogrzebu bohatera, na jego martwej piersi polecił przypiąć Krzyż Virtuti Militari i awansował go do stopnia podpułkownika. Na wieńcu, który przysłał na pogrzeb widniał napis: „Mojemu Ukochanemu Chłopcowi – Naczelnemu Wódcy”, a płk. Wieniewa-Długoszowski, który reprezentował Piłsudskiego przekazał Marii Jabłońskiej następujące przesłanie Marszałka: „Pani straciła syna, a ja swojego następcę”. Po śmierci Zdzisława Jabłońskiego majątek przejął jego drugi syn Józef. W latach dwu-

dziestych po Szkole Podchorążych Artylerii, ukończył Szkołę Główną Gospodarstwa Wiejskiego w Warszawie i Konserwatorium Warszawskie w klasie fortepianu. Gospodarzył w majątku z powodzeniem, lecz główną jego miłością była muzyka. Nawet po sześćdziesięciu pięciu latach brzmia mi w uszach dźwięki przepięknie zagranych utworów Beethovena (Appassionaty, Sonaty księżycowej) bądź mazurków i walców Chopina, które płynęły z otwartych okien salonu i rozchodziły się wśród drzew parku. Słuchający, a było ich zwykle niewielu, zamierali w bezruchu oddając się urokowi chwili. Po śmierci Antka, Zdzisława i najmłodszej córki – Janeczki dwór usarzowski stał cichy, tylko podczas wakacji zaludniał się gośćmi czy to z Warszawy czy z Radomia.

Na kilka dni przed wybuchem II-ej wojny światowej dwór opuścił Józef Jabłoński ppor. rez. 2-go Dyw. Art. Konnej, udając się do swojej macierzystej jednostki. Z wojny już nie wrócił. Dostał się do niewoli sowieckiej i był więziony w Starobielsku. Przysłał z obozu dwa listy i na tym korespondencja się urwała. Zginął tak jak wielu innych oficerów z rąk oprawców Stalina na wiosnę 1940 roku. Jego fortepian stał się rodzinną relikwią; zgodnie z zarządzeniem babci Jabłońskiej nikt nie mógł na nim grać, aż do czasu powrotu właściciela, w którego śmierć do końca nie mogła uwierzyć.

Pod nieobecność Józefa gospodarką zajęła się jego siostra Wanda. Ukończyła w Krakowie polonistykę na Uniwersytecie Jagiellońskim. W 1917 roku rozpoczęła działalność w wywiadzie POW, za którą została odznaczona Krzyżem Niepodległości i Krzyżem Walecznych. Wanda rozpoczęła swoje rządy od otwarcia dworu dla osób poszkodowanych przez Niemców. I tak na przełomie grudnia i stycznia 1939/40 roku w Uszowie zagościła blisko spokrewniona z Jabłońskimi rodzina Bojanowskich, wysiedlona z majątku Niechłód w Leszczyńskim. W oficynie przyległej do dworu swój azyl znalazła

rodzina Piątków ze Zduńskiej Woli. Pani Piątkowa, nauczycielka została wysiedlona razem z trojgiem dzieci. Wkrótce do dworu przybywają dalsze rodziny z Poznańskiego, z Warszawy i innych miast polskich. W rezultacie do stołu siadało codziennie ponad 12-14 osób, nie licząc pań Jabłońskich Marii i Wandy. Cichy, spokojny dwór zamienił się stopniowo za sprawą dzieci i młodzieży w gwarne siedlisko. Wprawdzie starano się w miarę możliwości zachować ciszę w bezpośredniej bliskości właścicieli, jednak nigdy się to nie udawało. We wszystkich pokojach nie wyłączając stołowego spali nowi mieszkańcy, często na siennikach na podłodze gdyż brakowało kanap i łóżek. W takich chwilach dwór wyglądał jak poczekalnia dworcowa, z tą różnicą, że oczekiwanie trwało nie godziny lecz miesiące. Poza gościnnością okazywaną przybyłym, panie Jabłońskie powodowane poczuciem solidarności postanowiły wspomagać oficerów



Wanda Jabłońska

i żołnierzy więzionych w oflagach i stalagach w Niemczech. Rutyną stało się zabijanie co tydzień świni, którą przerabiano na wędliny i peklowane mięso znajdowało swoje miejsce w paczkach, które co tydzień wysyłano po kilkanaście do różnych obozów i do osób zupełnie nie znanych. Młodzież z zazdrością patrzyła na stopy wędzonych kiełbas pakowanych do paczek, musząc zadawałać się znacznie skromniejszym pożywieniem. Dalszym obciążeniem finansowym dworu była comiesięczna składka na rzecz Związku Walki Zbrojnej, a następnie Armii Krajowej. W Usarzowie bywał dość często Inspektor obwodu Klimontów kpt. Pytlakowski-Tarnina. Był też kilkakrotnie ppłk Żółkiewski-Lindowódca okręgu Sandomierz. Nic więc dziwnego, że dwór w Usarzowie stał się częścią placówki AK w Goźlicach. W działalność konspiracyjną czynnie zaangażowali się przesiedlony z Poznania z rodziną Czesław Krawczak, Józef i Jan Bojanowscy, Zbyszek Piątek oraz autor niniejszego artykułu. Józef Bojanowski, kierując sekcją likwidacyjną okręgu AK zasłynął jako bohaterski

dowódca szeregu akcji zbrojnych. Młodzież pod jego dowództwem sama zadbała o broń rozbijając posterunek policji granatowej w Koprzywnicy. Z Usarzowa wyruszano na patrole nocne, na zadania likwidacji kolaborantów, oprawców z SS i Gestapo, placówki żandarmerii niemieckiej itp. W końcu lipca 1944 roku młodzież opuściła Usarżów. Rozpoczęła się Akcja Burza. Moi kuzyni i przyjaciele znaleźli się w szeregach II Pułku Piechoty Legionów, ja dołączyłem do szwadronu I Pułku Szwoleżerów J. Piłsudskiego, pełniącego funkcję zwiadu konnego II-ej Dywizji Piechoty AK.

Panie Jabłońskie zostały same wraz z Różą i Marią Bojanowskimi oraz moją matką, Marią Zalewską oczekując nadejścia Armii Sowieckiej. Przesiedlone przez Rosjan do Koprzywnicy, a następnie do Sandomierza, nigdy już nie wróciły do swojego majątku. Maria Jabłońska zapytana czy nie obawia się nowej sowieckiej okupacji odpowiedziała: "... nas ziemian bolszewicy zniszczą, lecz naród pozostanie, i tak długo jak on istnieje będzie istnieć będzie Polska".

## PAŁACE, DWORY, DWORKI

*Stanisław J. Rostworowski*

### WSPANIAŁY PAŁAC W WOLI CHOJNACIE URATOWANY OD ZNISZCZENIA

Jak mi się wydaje, w 1988 roku Krzysztof Malarecki nabył ruiny pałacu w Woli Chojnacie pod Białą Rawską w woj. warszawskim. Doprowadzenie do skutku tej transakcji wcale nie było rzeczą łatwą. Mimo, że miał przyręczone prawo nabycia, ktoś dał łapówkę i nagle władze gminy oświadczyły, że pałac w Chojnacie zostanie odsprzedany byłemu konserwatorowi zabytków. Dopiero natychmiastowa interwencja u wojewody

skierniewickiego umożliwiła Krzysztofowi Malareckiemu zakup pałacu.

Pan Malarecki jest absolwentem KUL-u, niegdyś bawił się w politykę i był przewodniczącym ZSP na KUL-u. W Lublinie zjawił się po 1968 roku, po wydarzeniach marcowych, przez pół roku był więziony, a następnie relegowany z Uniwersytetu Warszawskiego. W katolickiej uczelni, która go przyjęła, uzyskał dyplom magistra